

2 0 1 6
SUMMERSCHOOL
KESARIANI
A T H E N



Coaching Team

Ομάδα Διδασκόντων



Dieter Schnell

Dr. phil. I., Architekturstoriker, Dozent an der BFH, Leiter des MAS Denkmalpflege und Umnutzung, Privatdozent am Institut für Kunstgeschichte der Universität Bern.

Ντίτερ Σνελ

Δρ Ιστορίας Αρχιτεκτονικής, καθηγητής στην Αρχιτεκτονική της Βέρνης (BFH), Διευθυντής του προγράμματος Master αποκατάστασης διατηρητέων και επανάχρησης κτιρίων. Διδάκτορας του Ινστιτούτου Ιστορίας της Τέχνης του Πανεπιστημίου Βέρνης.



Blerina Shehu

Dipl. Architektin FH seit 2012 Joint Master of Architecture, Burgdorf seit 2012 Assistent BFH Architektur 2012 Diplom AHB BFH, Burgdorf 2010-2012 Praktikantin Halle 58, Bern

Μπλερίνα Σέχου

Αρχιτέκτων (Fachhochschule - BFH) από το 2012: Master στην Αρχιτεκτονική της Βέρνης από το 2012: βοηθός στην Αρχιτεκτονική της Βέρνης 2012: πτυχίο Αρχιτεκτονικής της Βέρνης 2010 - 2012: πρακτική άσκηση στο αρχιτεκτονικό γραφείο Halle 58 με έδρα τη Βέρνη



Michael Locher

MSc Arch ETH 1996 Diplom ETH Zürich 1997-2001 Senior Architekt, Prof. Hans Kollhoff, Berlin Seit 2002 Inhaber Pannett & Locher architekten, Bern / Neuchâtel Seit 2010 Dozent im MAS / Nachdiplom, AHB BFH, Burgdorf

Μίχαελ Λόχερ

Αρχιτέκτονας (Msc Arch ETH) 1996 Διπλωματούχος στην Αρχιτεκτονική της Ζυρίχης - ETH 1997-2001 Αρχιτέκτονας, συνεργάτης του καθηγητή Hans Kollhoff στο Βερολίνο Από το 2002 Ιδρυτικό μέλος του αρχιτεκτονικού γραφείου Pannett & Locher με έδρα τη Βέρνη και το Νοσατέλ Από το 2010 Λέκτορας στο πρόγραμμα μεταπτυχιακών σπουδών της Αρχιτεκτονικής της Βέρνης - BFH



Dimitri Panayotopoulos

Dipl. Architekt FH im Jahr 2006 2003 - 2005 Assistent BFH Architektur 2000-2007 Praktikant Ulrich Schweizer Architekt ETH Bern, 3B Architekten Bern, Büro B Architekten Bern und Regina+Allain Gonthier ETH Architekten Bern Seit 2008 Mitgründer null8 architektur Kollektiv Bern 2013 -2016 Senior Architekt bei Entro Architekten Bern

Δημήτρης Παναγιωτόπουλος

Διπλωματούχος Αρχιτέκτονας (Fachhochschule - BFH) 2006 2003- 2005: Βοηθός στην Αρχιτεκτονική της Βέρνης 2000-2007: Πρακτική άσκηση στα αρχιτεκτονικά γραφεία: Ulrich Schweizer Architekt ETH Bern, 3B Architekten Bern, Buero B Architekten Bern και Regina+Allain Gonthier Architekten Bern Από το 2008 είναι συνιδρυτής του συνεργατικού αρχιτεκτονικού γραφείου null8 architektur με έδρα τη Βέρνη 2013 - 2016: συνεργάτης του αρχιτεκτονικού γραφείου Entro Architekten με έδρα τη Βέρνη

Coaching Team

Ομάδα Διδασκόντων

Kostas Vourekas

Architekt NTUA (TU Athen), NDS in Städtebau und Regionalplanung NTUA, Doktorant für Städtebau und Regionalplanung NTUA

Κώστας Βουρεκάς

Αρχιτέκτων Μηχανικός ΕΜΠ, ΜΔΕ Πολεοδομία - Χωροταξία ΕΜΠ, ΥΔ στον τομέα Πολεοδομίας - Χωροταξίας του ΕΜΠ

Alexandra Mourgou

Architektin NTUA (TU Athen), DSA architecture et projet urbain E.N.S.A. Paris la Villette, Doktorant für Städtebau und Regionalplanung NTUA

Αλεξάνδρα Μούργου

Αρχιτέκτων Μηχανικός ΕΜΠ, DSA architecture et projet urbain E.N.S.A. Paris la Villette, ΥΔ στον τομέα Πολεοδομίας - Χωροταξίας του ΕΜΠ

Nella Stefanatou

Architektin NTUA (TU Athen), NDS in Planung, Ort und Kultur NTUA

Νέλλα Στεφανάτου

Αρχιτέκτων Μηχανικός ΕΜΠ, ΜΔΕ Σχεδιασμός - Χώρος - Πολιτισμός ΕΜΠ

Maria Trivilou

Architektin NTUA (TU Athen), NDS in Städtebau und Regionalplanung NTUA

Μαρία Τριβήλου

Αρχιτέκτων Μηχανικός ΕΜΠ, ΜΔΕ Πολεοδομία - Χωροταξία ΕΜΠ

Dimitris Tsitsanis

Architekt UTH (UNI Thessalien)

Δημήτρης Τσιτσάνης

Αρχιτέκτων Μηχανικός Πανεπιστημίου Θεσσαλίας



Collective Planning & Design

Kollektiv-Gruppe für Planung von öffentlichen Plätzen, Gebäuden und Infrastrukturen.

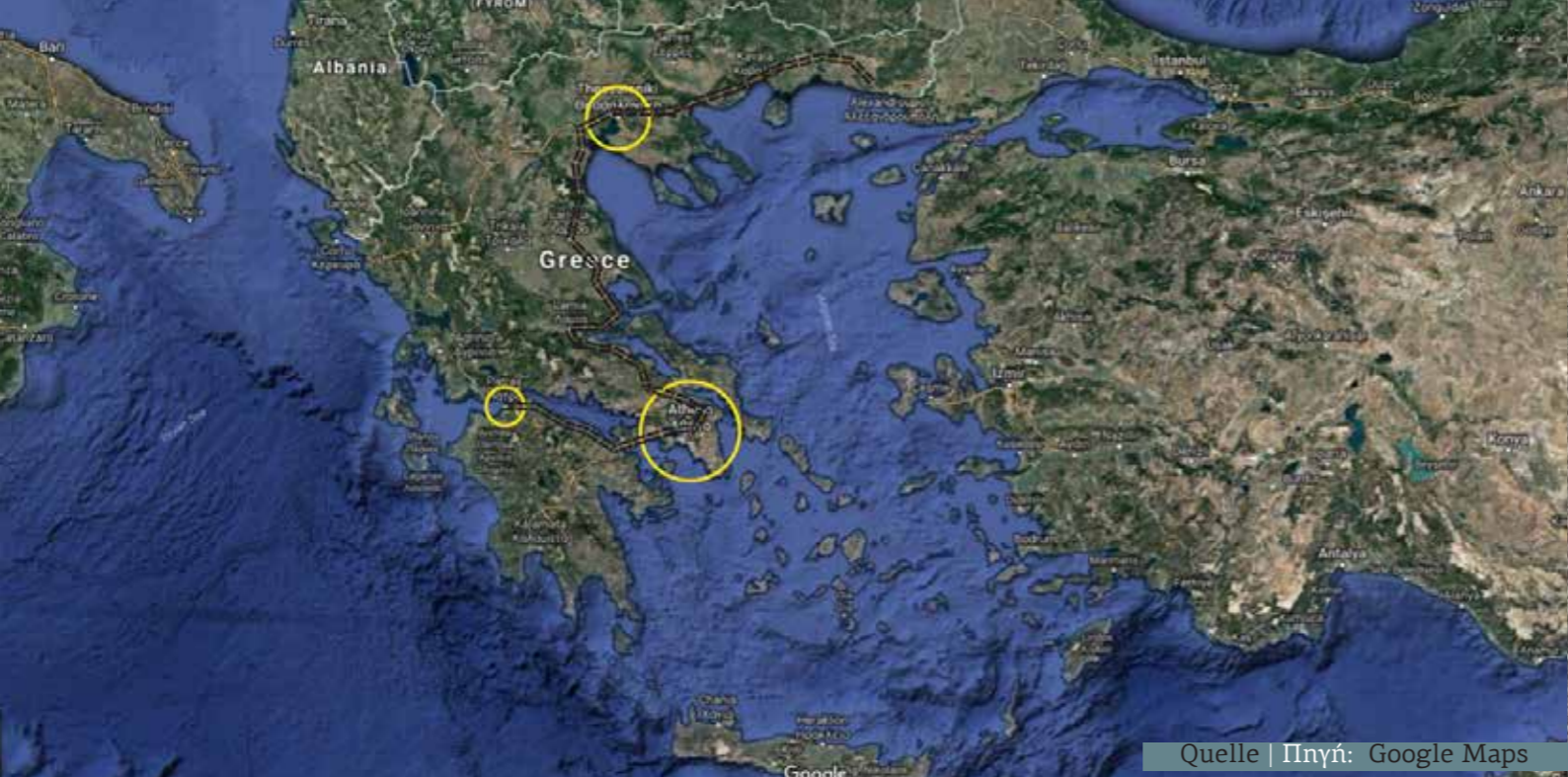
Collective Planning & Design

Συνεργατική ομάδα σχεδιασμού του δημόσιου χώρου, κτιρίων και υποδομών.

Die Summerschool wurde vom Departament AHB der Berner Fachhochschule, in Zusammenarbeit mit dem Architektenkollektiv CPD verwirklicht. Die Projekte wurden von Architekturstudenten der BFH erarbeitet.

Το Summerschool πραγματοποιήθηκε από την Αρχιτεκτονική της Βέρνης (AHB-BFH), με τη συνεργασία της συνεργατικής ομάδας σχεδιασμού CPD. Στο πρόγραμμα συμμετείχαν και εργάστηκαν φοιτητές από την ίδια σχολή.





Quelle | Πηγή: Google Maps



Quelle | Πηγή: Google Earth

Griechenland befindet sich im östlichen Mittelmeer und bildet das südliche Ende des Balkans. Es grenzt an Albanien, Mazedonien, Bulgarien und die Türkei. Hauptstadt und zugleich die grösste Stadt ist Athen mit rund 4 Millionen Menschen bei insgesamt 11 Millionen Griechinnen und Griechen. Die zweitgrösste Stadt ist Thessaloniki (ca. 1 Million) gefolgt von Patras (ca. 200'000) mit dem wichtigen Hafen im Westen des Landes. Die prosperierenden Regionen des Landes liegen entlang einer S-förmigen Linie, die Patras und Athen, mit Thessaloniki und Kavala im Norden verbindet. Selbstverständlich sind hier die Verkehrsinfrastrukturen am stärksten ausgebaut.

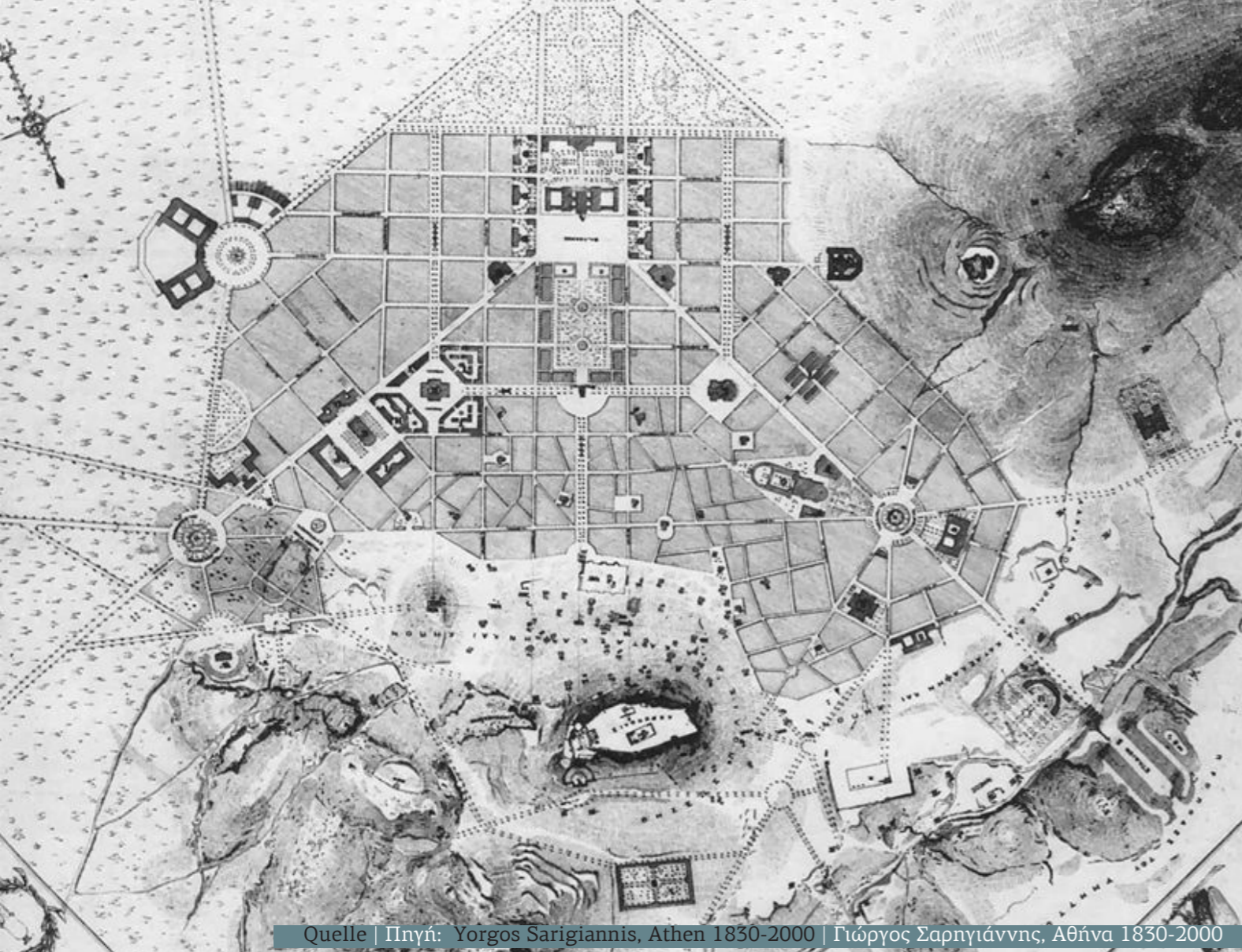
Die Region rund um Athen heisst Attika. Die vereinten Gemeinden, Athen und Piräus liegen im Tal Attikas und werden von mehreren Gebirgen umfassen, die von Westen nach Osten, «Parnitha», «Penteli» und «Hymettos» heissen. Östlich des Tals lag immer schon eine landwirtschaftlich genutzte Ebene. Heute befindet sich hier am Rand der Stadt der Flughafen Athens, der 2004 im Zuge der Ausbauarbeiten für die Olympischen Spiele neu gebaut wurde. Das Tal öffnet sich im Westen gegen das Meer, wo sich bei «Thriassio» die Industrie mit direktem Zugang zu den Seewegen konzentriert.

H Ελλάδα βρίσκεται στην ανατολική Μεσόγειο και αποτελεί το νότιο άκρο της βαλκανικής χερσονήσου. Συνορεύει με την Αλβανία, την Π.Γ.Δ.Μ., την Βουλγαρία και την Τουρκία. Η μεγαλύτερη πόλη και πρωτεύουσα της Ελλάδας είναι η Αθήνα, στην ευρύτερη περιφέρεια της οποίας κατοικούν σχεδόν 4.000.000 κάτοικοι, όταν ολόκληρος ο ελληνικός πληθυσμός είναι περίπου 11.000.000. Η δεύτερη μεγαλύτερη πόλη είναι η Θεσσαλονίκη με πληθυσμό περίπου 1.000.000 κατοίκων και τρίτη μεγαλύτερη πόλη η Πάτρα, με το σημαντικότερο λιμάνι στη δυτική ακτή και πύλη της χώρας προς την Ιταλία και την Ευρώπη, με πληθυσμό περίπου 200.000. Οι πλέον ανεπτυγμένες περιοχές της χώρας βρίσκονται κατά μήκος του άξονα σχήματος S που ενώνει την Πάτρα με την Αθήνα, τη Θεσσαλονίκη και την Καβάλα και συγκεντρώνει και τις σημαντικότερες μεταφορικές υποδομές.

Η ευρύτερη περιοχή της Αθήνας είναι η Αττική. Το ενιαίο μητροπολιτικό συγκρότημα Αθηνών - Πειραιώς βρίσκεται στο λεκανοπέδιο της Αττικής το οποίο περιβάλλεται από ορεινούς όγκους. Πρόκειται -από τα δυτικά προς τα ανατολικά- για το Αιγάλεω, την Πάρνηθα, την Πεντέλη και τον Υμηττό. Ανατολικά του λεκανοπεδίου βρίσκεται η πεδιάδα των Μεσογείων, μία περιοχή παραδοσιακά αγροτική, στην οποία βρίσκεται σήμερα το αεροδρόμιο της Αθήνας το οποίο κατασκευάστηκε την περίοδο της προετοιμασίας για τους Ολυμπιακούς Αγώνες του 2004, και η οποία αποτελεί πλέον την εξωαστική περιφέρεια της Αθήνας. Δυτικά του λεκανοπεδίου βρίσκεται το Θριάσιο Πεδίο, περιοχή που συγκεντρώνει βιομηχανικές δραστηριότητες.

Athen wurde erst 1833 nach der Gründung eines unabhängigen griechischen Staates zur Hauptstadt gewählt. Damals zählte die Siedlung nur gerade 12'000 Menschen. Der griechische Architekt Kleantes und sein deutscher Kollege Schaubert wurden mit der Planung der Stadterweiterung beauftragt und schlugen den abgebildeten Grundriss vor. Der Zeit entsprechend und selbstverständlich dem klassischen Ort geschuldet, fusst das Konzept auf klassizistischen Ideen. Die Kernidee des Vorschlages ist ein Dreistrahl, der, nördlich der antiken Stadt gelegen, die Akropolis als Blickpunkt in die verlängerte Mittelachse setzt. Der Schnittpunkt der drei Achsen ist der heutige Omoniaplatz, hier sollte der Palast des Königs stehen. Am Ende der beiden Seitenachsen befinden sich heute der Syntagmaplatz und Keramikos. Beide Achsen zielen aber weiter: Die Stadto-Strasse über den Syntagmaplatz hinaus auf das neoklassizistische Panathinaiko-Stadion «Kallimarmaro», die Pireos-Strasse über das Keramikos-Quartier hinaus auf den Hafen von Piräus. Die als Ermous-Strasse bezeichnete Achse verbindet die Enden des Dreistrahls zu einem Dreieck. Sie ist heute die wichtigste Einkaufsachse von Athen.

Η Αθήνα έγινε πρωτεύουσα του νέου, ανεξάρτητου ελληνικού κράτους το 1833. Την περίοδο εκείνη είχε 12.000 κατοίκους. Το πρώτο σχέδιο της Αθήνας ανατέθηκε στον έλληνα αρχιτέκτονα Κλεάνθη και στον γερμανό αρχιτέκτονα Schaubert, οι οποίοι πρότειναν την παραπάνω σύνθεση με βάση τις σχεδιαστικές αρχές του νεοκλασικισμού. Κεντρική ιδέα της σύνθεσης αποτελεί ο σχεδιασμός ενός τριγώνου στα βόρεια της Ακρόπολης και της αρχαίας πόλης. Στην κορυφή του τριγώνου, στην σημερινή πλατεία Ομόνοιας, τοποθετήθηκαν τα ανάκτορα του βασιλιά και σχεδιάστηκε ένας άξονας (οδός Αθηνάς) με κατεύθυνση την Ακρόπολη. Οι άλλες δύο κορυφές του τριγώνου είναι η σημερινή πλατεία Συντάγματος και η σημερινή περιοχή του Κεραμεικού. Ο άξονας της οδού Σταδίου ενώνει την πλατεία Ομόνοιας με την πλατεία Συντάγματος με κατεύθυνση το Παναθηναϊκό Στάδιο (Καλλιμάρμαρο), ενώ ο άξονας της οδού Πειραιώς ενώνει την πλατεία Ομόνοιας με την περιοχή του Κεραμεικού, με κατεύθυνση το λιμάνι του Πειραιά. Στη βάση του τριγώνου, μεταξύ Κεραμεικού και Συντάγματος, βρίσκεται η οδός Ερμού, ο σημαντικότερος σήμερα εμπορικός δρόμος της Αθήνας.



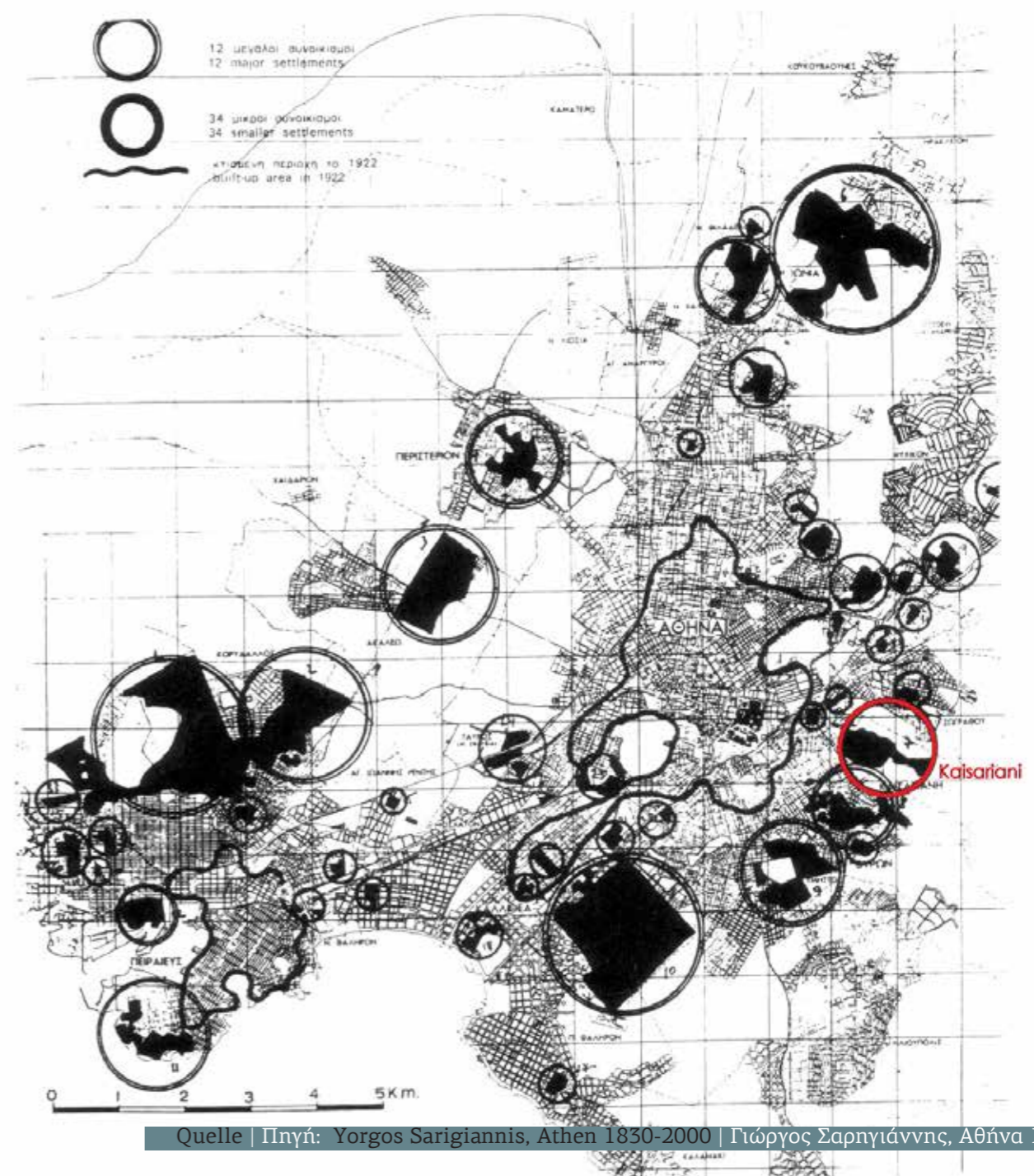
Quelle | Πηγή: Yorgos Sarigiannis, Athen 1830-2000 | Γιώργος Σαρηγιάννης, Αθήνα 1830-2000

Der Entwurf von Kleanthes und Schaubert wurde in den meisten Punkten umgesetzt. Die markanteste Änderung betrifft die Verschiebung des Königspalastes an den heutigen Syntagmaplatz. Diese geht auf den deutschen Architekten von Gärtner zurück. Heute beherbergt das Gebäude das griechische Parlament. In der Setzung des Palastes am Ostrand des Syntagmaplatzes erkennen viele den Anfang der Spaltung Athens in einen östlichen bourgeoisen und einen westlichen proletarischen Stadtteil. Der im Ursprungsplan vorgesehene Platz in Keramikos wurde nie realisiert, was zur zweiten wichtigen Abweichung geführt hat.

Το σχέδιο Κλέανθη - Σάουμπερτ εφαρμόστηκε τελικά στα περισσότερα σημεία του. Οι μεγαλύτερες αποκλίσεις από το σχέδιο ήταν η μετακίνηση της θέσης των βασιλικών ανακτόρων, τα οποία χωροθετήθηκαν, με υπόδειξη του γερμανού αρχιτέκτονα von Gärtner, στην πλατεία Συντάγματος και σήμερα αποτελούν το κτίριο του ελληνικού κοινοβουλίου, ενώ η πλατεία στον Κεραμεικό δεν κατασκευάστηκε ποτέ. Η χωροθέτηση των ανακτόρων ανατολικά στην πλατεία Συντάγματος θεωρείται η απαρχή της κοινωνικής διαίρεσης του αθηναϊκού χώρου σε ανατολική αστική και δυτική λαϊκή περιοχή.

Die verlorene Schlacht der griechischen gegen die türkische Armee im Jahr 1922 ging als «Kleinasien-Katastrophe» in die moderne griechische Geschichte ein. Die erzwungene Vertreibung der griechischen Bevölkerung Kleasiens bewirkte, dass über eine Million Flüchtlinge nach Griechenland einwanderten. In Athen, das damals 450'000 Menschen zählte, blieben 220'000 Flüchtlinge. Zahlreiche Flüchtlingssiedlungen sind an der Peripherie von Athen und von Piräus entstanden, auf staatlichem Boden, am selben Ort, wo sich auch die Industrie etwickelte. Die vom Staat errichteten, modernistischen Sozialbauten reichten nur für einen geringen Teil der Flüchtlinge aus. Die meisten mussten sich selber helfen: Es entstanden grosse Barackenquartiere.

Η ήττα των ελληνικών στρατευμάτων το 1922 στον ελληνoturκικό πόλεμο, γεγονός που καταγράφεται στην ελληνική ιστορία ως «μικρασιατική καταστροφή», οδήγησε στην βίαιη εκδίωξη των ελληνικών πληθυσμών από την Μικρά Ασία. Το τελικό αποτέλεσμα ήταν η εισροή 1.100.000 προσφύγων στην Ελλάδα, από τους οποίους οι 220.000 περίπου εγκαταστάθηκαν οριστικά στην Αθήνα, μία πόλη η οποία είχε τότε μαζί με τον Πειραιά περίπου 450.000 κατοίκους. Οι προσφυγικοί πληθυσμοί εγκαταστάθηκαν στην περιφέρεια της Αθήνας και του Πειραιά, κυρίως όπου υπήρχαν δημόσια κτήματα και σε άμεση σχέση με την αναπτυσσόμενη τότε βιομηχανία. Ένα μέρος των προσφύγων εγκαταστάθηκαν σε συγκροτήματα που προέκυψαν από οργανωμένη δόμηση, ενώ το μεγαλύτερο μέρος συγκρότησε και κατοίκησε σε παραγκουπόλεις.



Quelle | Πηγή: Yorgos Sarigiannis, Athen 1830-2000 | Γιώργος Σαρηγιάννης, Αθήνα 1830-2000



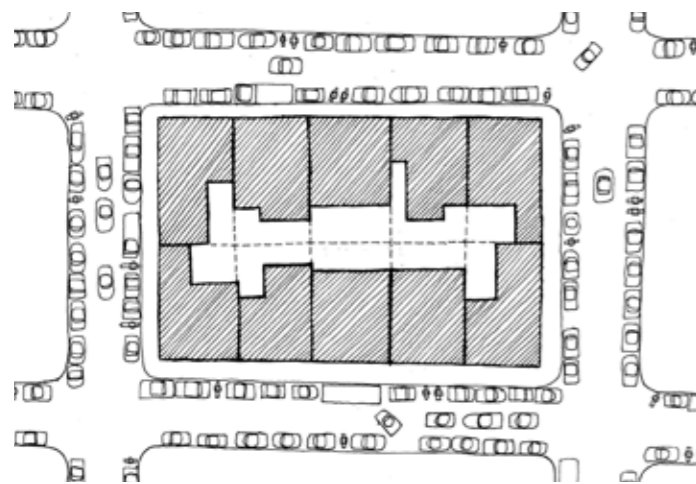
Quelle | Πηγή: Bing Maps

Das Bevölkerungswachstum Athens war enorm. Bereits 1939 war die Einwohnerzahl, die 1833 nur 12'000 und 1920 schon 450'000 betragen hatte, bereits auf 800'000 angestiegen. 1940 war die Millionengrenze bereits überschritten. Mit dem Ende der deutschen Besatzung und des darauf folgendem Bürgerkriegs stieg die Zahl in den 1950er und 1960er Jahren stetig an und erreichte um 1970 fast 2'500'000. Athen urbanisierte sich mit hoher Geschwindigkeit nach dem System «Antiparochi».

Η πληθυσμιακή ανάπτυξη της Αθήνας ήταν ραγδαία, από τους 12.000 κατοίκους του 1833 και τους 450.000 του 1920, έφτασε τους 800.000 το 1939 και το 1.100.000 το 1940. Με τη λήξη της γερμανικής κατοχής και του εμφυλίου πολέμου, κατά τις δεκαετίες του '50 και του '60, ο πληθυσμός της Αθήνας συνεχίζει να αυξάνει, για να προσεγγίσει τα 2.500.000 το 1970. Η Αθήνα αστικοποιείται με ταχύτητα με βάση το σύστημα της αυθαίρετης δόμησης και της αντιπαροχής. Η αυθαίρετη δόμηση είναι η πολιτική ανοχής από την πλευρά του κράτους στην παράνομη κατάτμηση, καταπάτηση και οικοδόμηση της γης χωρίς οικοδομική άδεια ή καθ' υπέρβαση της νόμιμης οικοδομικής άδειας. Το σύστημα της αντιπαροχής βασίζεται σε μία συμφωνία μεταξύ του εκάστοτε ιδιοκτήτη της γης και του κατασκευαστή.

Dieses funktioniert wie folgt: Ein kleiner Bauunternehmer verspricht dem Kleinhaus- oder Kleingrundbesitzer eine dem Grundstückswert und der Ausnutzungsziffer entsprechende Anzahl von Wohnungen im Wohnblock, den er an Stelle des Kleinhauses oder Baracke errichten will. Die restlichen Wohnungen übernimmt er selber. Dieses System wird vom Staat geduldet. Da mit dem «Antiparochi»-System beide Parteien profitieren, der Kleinbauunternehmer und der Kleingrundbesitzer, war es in oben erwähnten Jahrzehnten sehr erfolg- und entsprechend folgenreich. Die Parzellen waren meist sehr klein, die Ausnutzung sowohl vertikal als auch horizontal sehr hoch. Gleichzeitig stieg die Zahl der kleinen Privateigentümer rasant an. Die ehemals niedrigen Stadthäuser wurden fast vollständig durch dichtere und höhere Neubauten ersetzt, die Ausnutzungsziffer erhöhte sich sprunghaft, die Stadt wuchs in die Höhe. Zusätzlich trieben ein tiefer Steuersatz und tiefe Löhne im Bausektor sowie der allgemeine wirtschaftliche Aufschwung die Bauwirtschaft an. In den 1970er Jahren erhöhte die Militärjunta die Ausnutzungsziffer und versuchte so den Bausektor weiter zu stimulieren. Erst in den 1980er Jahren ging das System der «Antiparochi» deutlich zurück, es entstanden fast nur noch Zweitwohnungen. Seit dem Jahrtausendwechsel und dem Beitritt Griechenlands zur europäischen Währungsunion kann man fast nur noch mit Bankkrediten Wohneigentum kaufen, womit es für Kleinbürger unmöglich geworden ist, Immobilien zu erwerben.

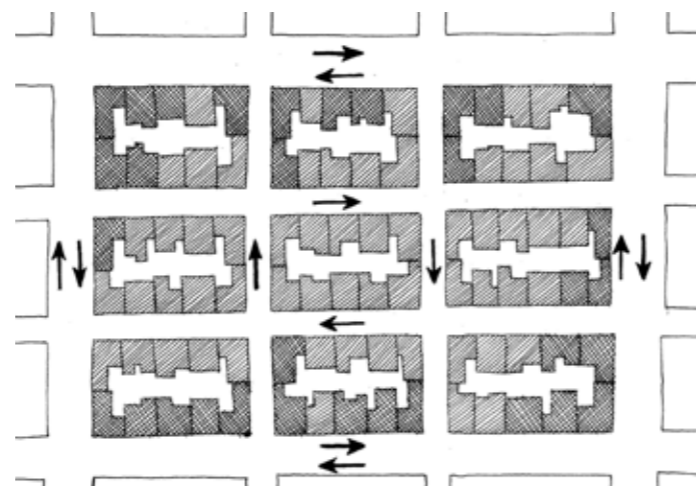
Ο ιδιοκτήτης παραχωρεί τη γη και ο κατασκευαστής προχωράει στην ανέγερση μιας πολυκατοικίας παραχωρώντας κάποια διαμερίσματα στον ιδιοκτήτη και πουλώντας τα υπόλοιπα. Η λειτουργία αυτού του συστήματος ώστε να προσφέρει κέρδος τόσο στον ιδιοκτήτη όσο και στον κατασκευαστή έχει μία σειρά από προϋποθέσεις, οι οποίες καλύπτονταν πλήρως κατά τη διάρκεια των παραπάνω δεκαετιών. Κατ' αρχήν απαιτείται μεγάλη κατάτμηση της ιδιοκτησίας της γης και μεγάλος πληθυσμός μικροϊδιοκτητών, πολιτική ανοχής στην αυθαίρετη δόμηση, ύπαρξη αδόμεπτης γης ή γης με οικοδομές χαμηλού ύψους και ταυτόχρονα υψηλούς συντελεστές δόμησης, χαμηλή φορολόγηση της κατασκευαστικής δραστηριότητας και της κατοχής ακινήτων, φθινό εργατικό δυναμικό στον κλάδο της κατασκευής και ύπαρξη αναπτυσσόμενης και επεκτεινόμενης οικονομίας. Τη δεκαετία του '70 η στρατιωτική δικτατορία αύξησε κι άλλο τους συντελεστές δόμησης, προσπαθώντας να τονώσει τον κλάδο της οικοδομής. Κατά τη διάρκεια της δεκαετίας του '80 η Αθήνα σταμάτησε να μεγαλώνει και το σύστημα της αντιπαροχής αφορούσε πλέον κυρίως τη δεύτερη κατοικία. Τέλος, μετά το 2000 και την είσοδο της Ελλάδας στην ευρωζώνη, ο βασικός τρόπος πρόσβασης του πληθυσμού στην ιδιόκτητη κατοικία καθίσταται πλέον ο τραπεζικός δανεισμός.



Quelle | Πηγή: Kostas Vourekas

Το βασικό κύτταρο του αστικού ιστού της Αθήνας αλλά και κάθε σημαντικής ελληνικής πόλης είναι το οικοδομικό τετράγωνο. Στα οικοπέδα του οικοδομικού τετραγώνου κτίζονται συνήθως πενταόροφες ή εξαώροφες πολυκατοικίες με συνεχές οικοδομικό σύστημα και τις κύριες όψεις και τις εισόδους προς την πλευρά του δρόμου. Στην πίσω πλευρά των οικοπέδων αφήνεται ακάλυπτος χώρος συγκροτώντας τον κοινόχρηστο χώρο του τετραγώνου. Το τυπικό οικοδομικό τετράγωνο περιβάλλεται από μονόδρομους στους οποίους επιτρέπεται η στάθμευση των οχημάτων και από τις δύο πλευρές.

Σε επίπεδο γειτονιάς οι κεντρικές λειτουργίες αναπτύσσονται κυρίως στα ισόγεια των κτιρίων που έχουν πρόσοψη στις κεντρικές οδούς διπλής κατεύθυνσης, λόγω της μεγαλύτερης προσβασιμότητας και εμπορικότητας που τα εν λόγω ακίνητα διαθέτουν. Έτσι διαμορφώθηκε ο αστικός ιστός των ελληνικών πόλεων, διαθέτοντας συγκεκριμένα πλεονεκτήματα και μειονεκτήματα. Ανάμεσα στα πλεονεκτήματα είναι η επίλυση του ζητήματος της κατοικίας χωρίς κρατικά έξοδα και τα μεγάλα ποσοστά ιδιοκατοίκησης, η διαμόρφωση μίας πόλης χωρίς μεγάλες κοινωνικές και χωρικές ανισότητες και η συγκρότηση μίας πόλης ζωντανής και πολυκεντρικής, καθώς σε κάθε γειτονιά υπάρχουν τοπικές εξυπηρετήσεις και κεντρικές πολεοδομικές λειτουργίες. Στα μειονεκτήματα συγκαταλέγονται η έλλειψη δημόσιων, ανοικτών και πράσινων χώρων, τα προβλήματα στην κυκλοφορία και τη στάθμευση των οχημάτων, η έλλειψη κατάλληλων υποδομών αποχέτευσης όμβριων και ακάθαρτων και η μεγάλη πυκνότητα, η οποία οδήγησε στην απαξίωση μέρους του κτιριακού αποθέματος, ειδικά των χαμηλών ορόφων, λόγω έλλειψης καλού ηλιασμού και αερισμού.



Quelle | Πηγή: Kostas Vourekas

Die Hauptzelle des urbanen Rasters von Athen wie auch aller anderen grösseren griechischen Städte ist der Blockrand. Die meist 5 bis 6 stöckigen Gebäude stehen dicht aneinandergereiht mit ihren Hauptfassaden und Eingängen entlang der Strassen. Der gemeinsame Hof wird als Rückseite empfunden. Das typische Baufeld grenzt an Einbahnstrassen, auf denen beidseitig geparkt werden kann.

In den Quartieren entwickelten sich öffentliche und halböffentliche Nutzungen in den Erdgeschossen der Häuser entlang von zweiseitig befahrenen Strassen, weil diese eine höhere Kundenfrequenz versprachen. Dieser urbane Raster, den alle griechischen Städte kennen, hat sowohl Vor- als auch Nachteile: Als Vorteile zu bezeichnen sind der hohe Prozentsatz von Kleineigentümern, die Entwicklung der Stadt ohne grosse soziale Ungleichheiten, das Entstehen einer lebendigen und polyzentrischen Stadt. In jedem Quartier gibt es lokale Dienstleistungen und auch wichtige städtebauliche Funktionen. Als Nachteil ist das Fehlen von öffentlichen Plätzen und Parks zu nennen, das omniprésente Verkehrs- und Parkierproblem in den engen Gassen, Kanalisations- und andere Infrastrukturprobleme sowie ganz allgemein die hohe Dichte. Nicht selten ist der Wert von Wohnungen in den unteren Stockwerken wegen dem Mangel an Licht und Luft, gelegentlich auch wegen des Lärms sehr niedrig.



Quelle | Πηγή: Google Earth

Die Flüchtlingsiedlung aus dem Jahr 1937, der sich unsere Summerschool gewidmet hat, befindet sich im Quartier und in der Gemeinde Kesariani, die an Pangrati (Gemeinde Athen) grenzt. Die Imittou-Strasse und die Ethnikis Antistaseos-Strasse bilden die Hauptverkehrsadern von Kesariani. Unsere Siedlung befindet sich wenige Meter östlich der Kreuzung dieser beiden Hauptachsen in Reichweite des Krankenhauses «Evangelismos». Rund um unsere Flüchtlingsblöcke und auch in der nahen Umgebung befinden sich weitere Flüchtlingsiedlungen, die als Sozialwohnungen durch die öffentliche Hand entstanden sind.

Το συγκρότημα προσφυγικών κατοικιών του summerschool βρίσκεται στην περιοχή της Καισαριανής, κοντά στα όρια της περιοχής με το Παγκράτι (Δήμος Αθηναίων) και τη συμβολή της οδού Υμηττού με την οδό Εθνικής Αντιστάσεως, που αποτελεί τον κεντρικό οδικό άξονα της Καισαριανής. Το συγκρότημα βρίσκεται σχετικά κοντά στο άλσος Ιλισίων, στο άλσος Παγκρατίου αλλά και στη λεωφόρο Βασιλίσσης Σοφίας στο ύψος του νοσοκομείου του Ευαγγελισμού. Γύρω από το συγκρότημα και στην άμεση περιοχή του στα βορειοδυτικά, βρίσκονται και άλλες αξιόλογες προσφυγικές και εργατικές κατοικίες που κατασκευάστηκαν στο πλαίσιο της οργανωμένης δόμησης.

Die Bebauung besteht aus drei Körpern, die um einen Innenhof gestellt sind. Der nördliche Körper ist der älteste und wird «Pyrovolimena»(die Beschossenen) genannt. Die Spuren des Bürgerkrieges «Dekemvriana» sind noch heute an den Fassaden ersichtlich. Die Volumen bestehen aus meist 2-3 stöckigen Blöcken mit je zwei Wohnungen pro Stock und Erschliessung. Die Wohnblöcke sind nur zum Teil unterkellert. Aus armiertem Beton sind die Bodenplatten, die Dachterrassen sowie die Treppenhäuser. Die aussteifenden Innenwände sowie die Aussenhüllen sind aus 60 cm dicken Backsteinen gemauert. Der Körper aus den 1930er Jahren ist von modernistischen Architekturideen beeinflusst. Die Eingänge der Wohnblöcke sind strassenseitig, die Hauptfassaden mit den wichtigen Öffnungen blicken jedoch in den Innenhof. Die Volumen im Süden und im Südwesten sind etwas später in den 1950er Jahren hinzugekommen. Die Hauptelemente sind auch hier aus armiertem Beton gefertigt, nun aber mit Sichtbacksteinen ergänzt. Sie haben die umgekehrte Ausrichtung als die «Beschossenen»: Ihre Hauptfassaden blicken auf die Strassen und haben grosse Flachdächer. Die Bausubstanz aller Gebäude ist in schlechtem Zustand und viele leere Wohnungen bedürfen dringend einer Sanierung.

Το συγκρότημα αποτελείται από τρεις κτιριακούς όγκους οι οποίοι κατανέμονται γύρω από μία εσωτερική αυλή. Στην βορεινή πλευρά βρίσκεται το συγκρότημα των «πυροβολημένων» πολυκατοικιών, που ονομάζεται έτσι από τα σημάδια από της σφαίρες του εμφυλίου (Δεκεμβριανά) που είναι εμφανή στην εξωτερική όψη του. Αποτελείται από πολλές διώροφες ή τριώροφες πολυκατοικίες σε συνεχή δόμηση, οι οποίες συνήθως διαθέτουν δύο διαμερίσματα ανά όροφο, ενώ σε κάποιες περιπτώσεις υπάρχουν και ημιπόγεια. Πρόκειται για κτίρια με πέτρινο φέροντα οργανισμό και πλάκες από οπλισμένο σκυρόδεμα, κατασκευασμένα την δεκαετία του '30, με μοντερνιστικό αρχιτεκτονικό σχεδιασμό. Οι είσοδοι στις κατοικίες γίνονται από κλιμακοστάσια στην όψη που είναι στραμμένη προς το δρόμο, ενώ οι κύριες όψεις με τα μεγαλύτερα ανοίγματα είναι στραμμένες προς την εσωτερική αυλή. Τα κτίρια στα νότια και νοτιοδυτικά που κλείνουν την αυλή είναι μεταγενέστερα, της δεκαετίας του '50, με συμβατική κατασκευή από οπλισμένο σκυρόδεμα και οπτοπλινθοδομή. Έχουν αντίστροφο προσανατολισμό από τις «πυροβολημένες», με τις κύριες όψεις προς τον δρόμο, και διαθέτουν ταρατσες αντί για κεραμοσκεπές. Τα κτίρια συνολικά δεν βρίσκονται σε καλή κατάσταση, υπάρχουν αρκετά κενά διαμερίσματα και απαιτούνται εκτεταμένες επισκευές.



Quelle | Πηγή: Kostas Vourekas



Quelle | Πηγή: Google Earth

Trotz des schlechten Zustands der Gebäude verfügt die Anlage über bemerkenswerte architektonische Qualitäten, die insbesondere in der inneren Organisation der Häuser und ihrer Anordnung bestehen. Während rundum das Bebauungssystem der «Antiparochi» aus der architektonischen Anspruchslosigkeit spricht, fällt die sorgfältig entworfene Architektur der alten Volumen umso deutlicher ins Auge. Die Wohnungen sind gut besonnt und belüftet. Im Dachgeschoss befanden sich ursprünglich die Waschküchen mit davorliegender Dachterrasse, die einen Panoramablick freigibt. Die Anlage weist eine interessante Kombination von Innen-, Aussen- und Zwischenräumen auf. Der gemeinsame Hofraum dient derzeit als Parkplatz und ist umgeben von privaten, vermutlich nie bewilligten Annexbauten. Mit der Intervention soll der Hof von Privatautos befreit und der harte Belag ersetzt werden. Neu möbliert und beschattet soll er als Katalysator für die Revitalisierung des Blocks dienen.

Σε αντίθεση με τις πολυκατοικίες της αντιπαροχής που το περιβάλλουν, το συγκρότημα διαθέτει πολλές αρχιτεκτονικές ποιότητες ως αποτέλεσμα της οργανωμένης δόμησης μέσω της οποίας κατασκευάστηκε. Πρόκειται για κτίρια διώροφα με καλό πλισμό και αερισμό σε όλους τους ορόφους, ενώ στα δώματα στα οποία χωροθετούνταν τα πλυσταριά, υπάρχει ένας ενδιαφέρον συνδυασμός στεγασμένων, ημιπαίθριων και υπαίθριων χώρων με προνομιακή θέα. Ο χώρος της εσωτερικής αυλής στον οποίο οι «πυροβολημένες» στρέφουν την κύρια όψη χρησιμοποιείται σήμερα σαν χώρος στάθμευσης, ενώ σε πολλά από τα ισόγεια υπάρχουν αυθαίρετες επεκτάσεις - προσκτίσματα. Μία παρέμβαση στην αυλή, με απομάκρυνση των σταθμευμένων αυτοκινήτων και αντικατάσταση των σκληρών επιφανειών, εισαγωγή των κατάλληλων χρήσεων, του αστικού εξοπλισμού και στοιχείων σκίασης, θα μπορούσε να αποτελέσει τον καταλύτη για την αναζωογόνηση του οικοδομικού τετραγώνου.

Die Architekturstudierenden der Summerschool teilten sich in vier Gruppen auf, um die vier Themen der Analyse zu erarbeiten.

Die erste Gruppe befasste sich mit dem urbanen Kontext und analysierte die nähere Umgebung unserer Parzelle. Das folgende Bild stammt aus einer Untersuchung des Hochbauamts von 2007 und enthält Vorschläge für eine Aufwertung des Ortes und seiner näheren Umgebung, in der sich weitere Flüchtlingsblöcke befinden, die im Zuge des sogenannten organisierten Bauens durch die öffentliche Hand damals in Kesariani erstellt worden sind.

Οι φοιτητές του summerschool χωρίστηκαν στη φάση της ανάλυσης της υφιστάμενης κατάστασης σε τέσσερις ομάδες.

Η πρώτη ομάδα ασχολήθηκε με τον αστικό ιστό γύρω από το οικοδομικό τετράγωνο των «πυροβολημένων». Η παρακάτω εικόνα προέρχεται από σχετική μελέτη ανάπλασης της ευρύτερης περιοχής που συγκεντρώνονται προσφυγικές πολυκατοικίες που προέρχονται από οργανωμένη δόμηση στην Καισαριανή, η οποία εκπονήθηκε από τη Διεύθυνση Ειδικών Έργων Αναβάθμισης Περιοχών του ΥΠΕΧΩΔΕ, το 2007.

Renters

No gentrification

Municipality

Preservation of the historical buildings

Public spaces

Regeneration of the area

Inhabitants in the Neighbourhood

Playground for Children

Public spaces

Project-Goals

General goals: Private Spaces for the Inhabitants

Public Space

Acces in case of emergency

Few car parks

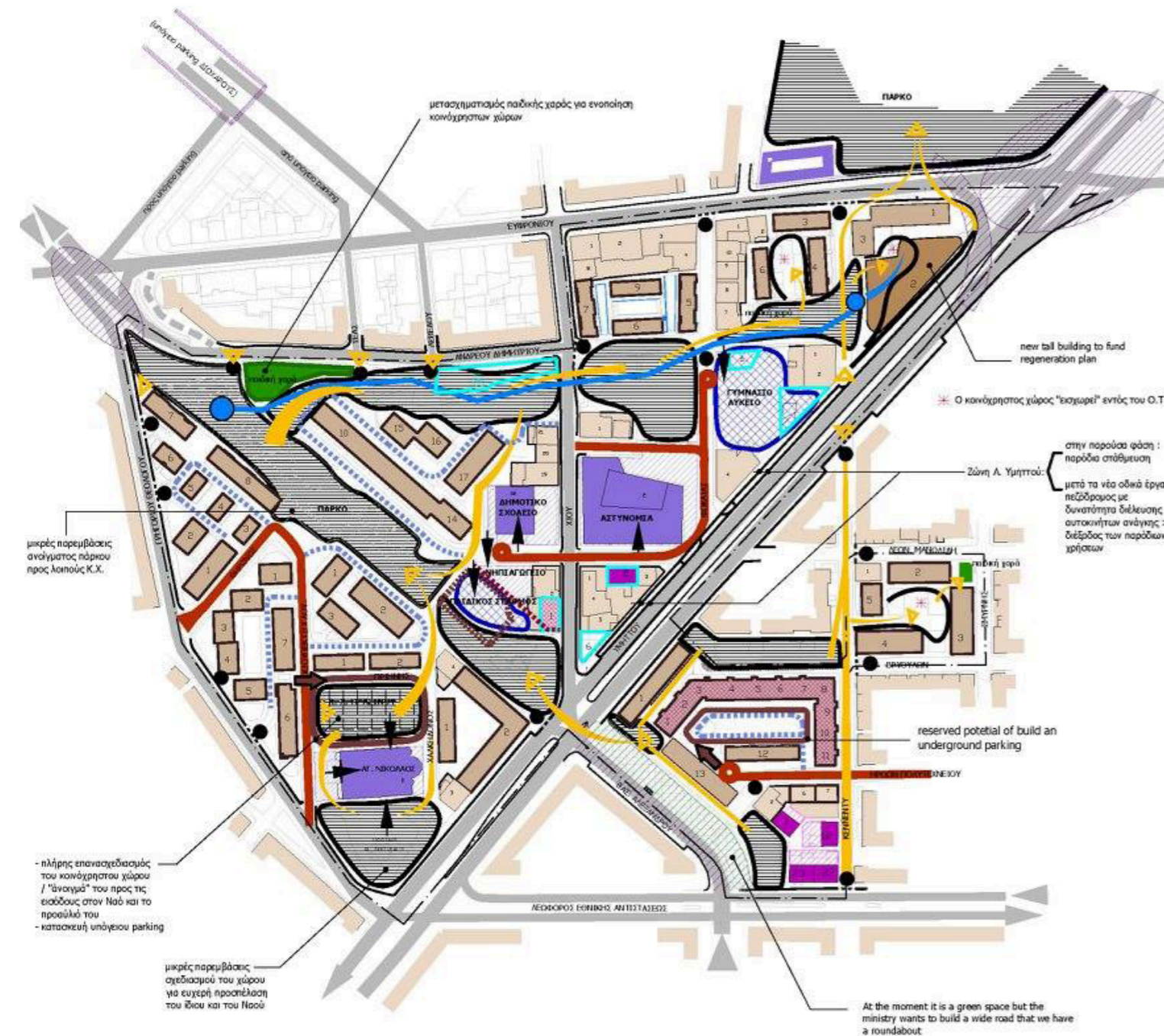
Privat area: Privacy

Borders to the public space in unique material

Public space: Acces for everybody - inviting entrence

Shadow

Possibility for children and adults to play and relax

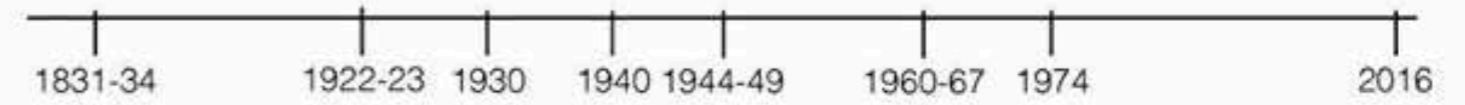




Die zweite Gruppe befasste sich mit der Geschichte der Siedlung. Fragenkataloge wurden ausgearbeitet und die alten Bewohner gaben reichlich Informationen und Geschichten an die Studenten weiter.

Η δεύτερη ομάδα εστίασε στην ιστορία του συγκροτήματος, διερευνώντας το ιστορικό πλαίσιο και λαμβάνοντας σχετικές προφορικές μαρτυρίες από τους κατοίκους.

Important years

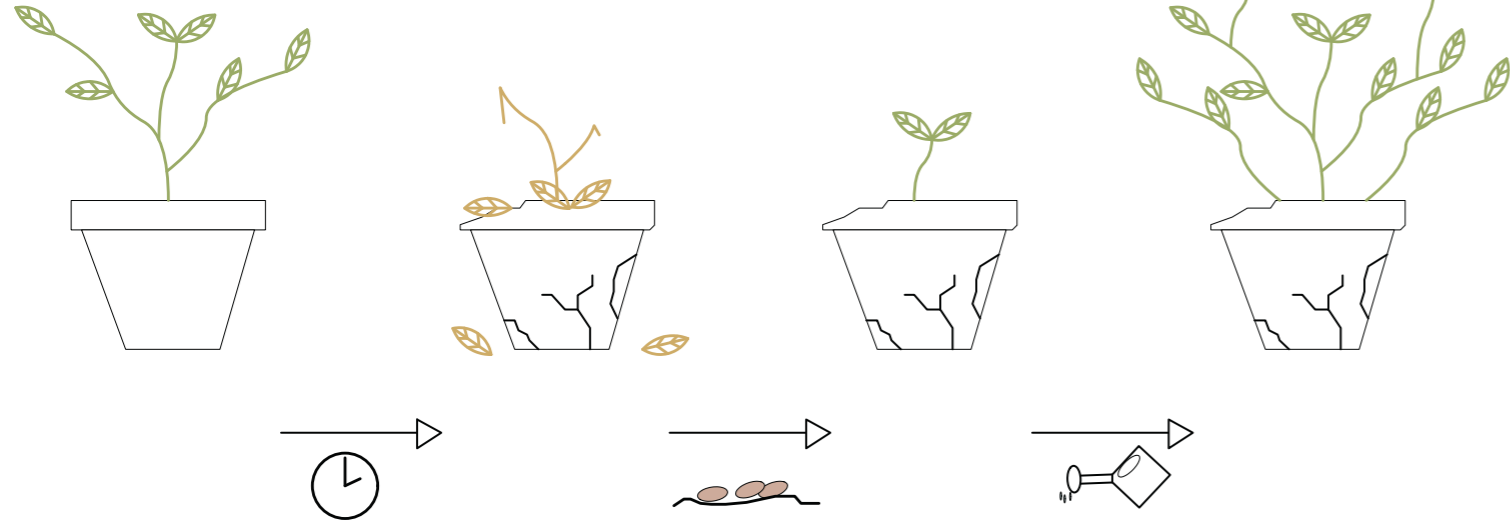


Die dritte Gruppe befasste sich mit den Bewohnerinnen und Bewohnern der Wohnsiedlung und untersuchte das soziale Gefüge: Zugehörigkeiten, Beziehungsgeflecht, Sozialstruktur.

Η τρίτη ομάδα ακολούθησε μία κοινωνιολογική προσέγγιση, διερευνώντας τις κοινωνικές κατηγορίες και σχέσεις των κατοίκων του τετραγώνου.

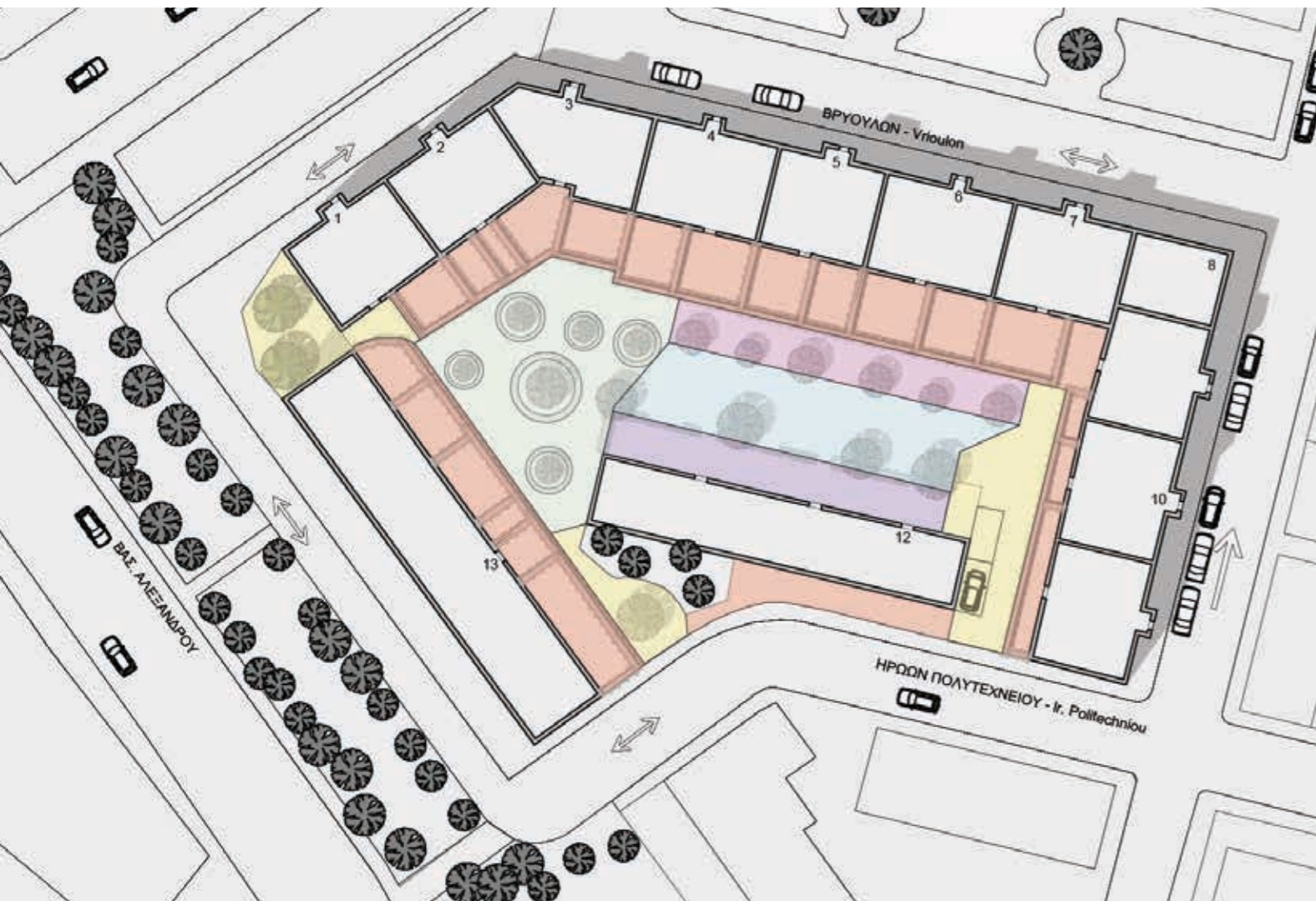
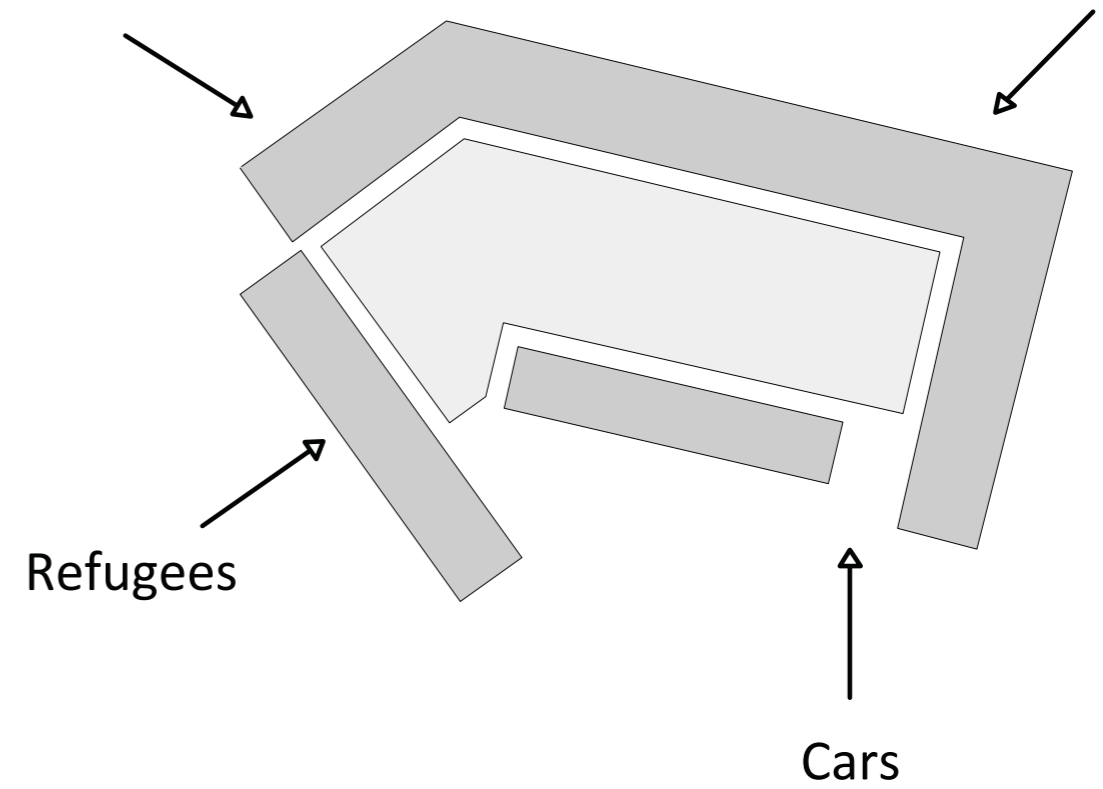
External influences → Community → Yard

External influences ← Community ← Yard



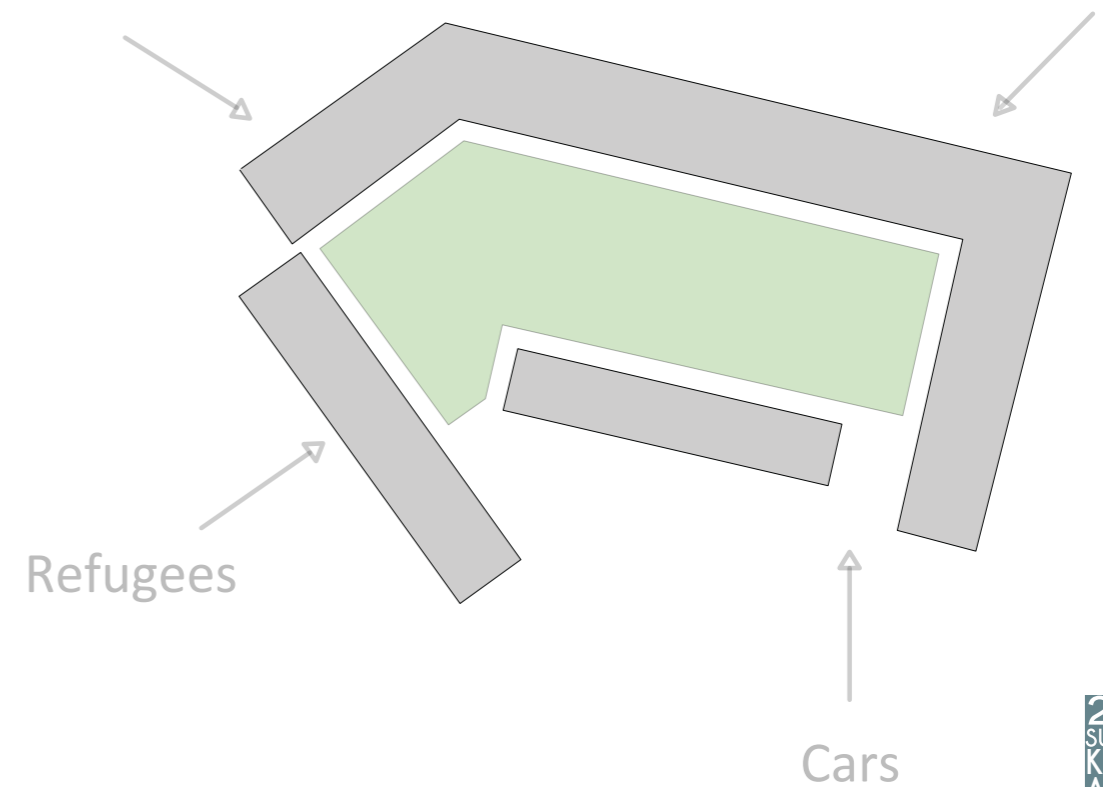
Homeless

Government



Homeless

Government

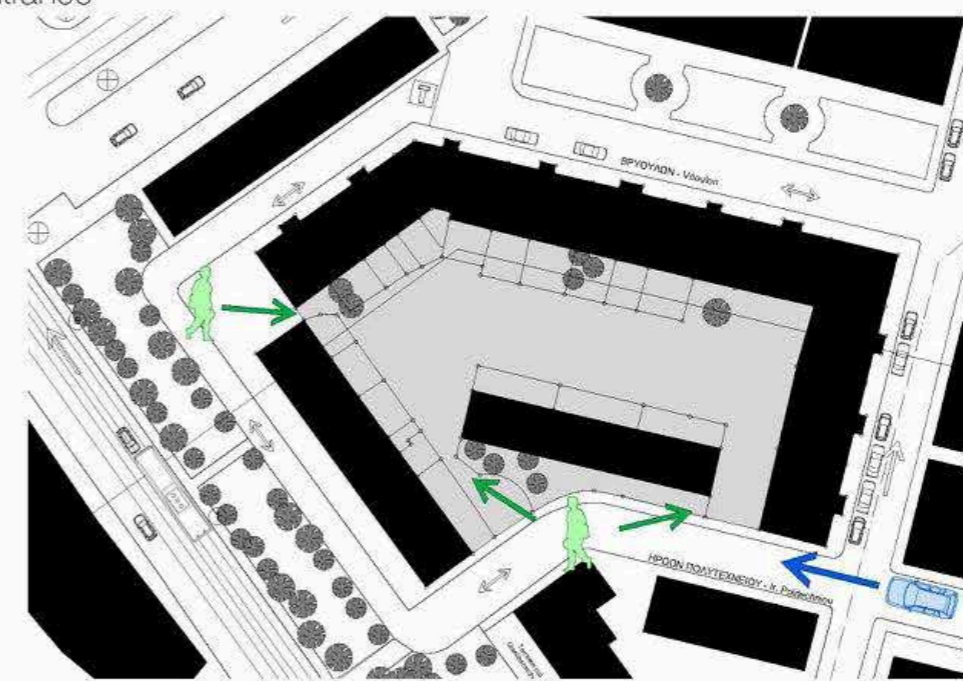




Die vierte Gruppe untersuchte die Aussenräume der Siedlung. Die öffentlichen, halböffentlichen und privaten Zonen, deren Grenzen, Übergänge und Wechselwirkungen.

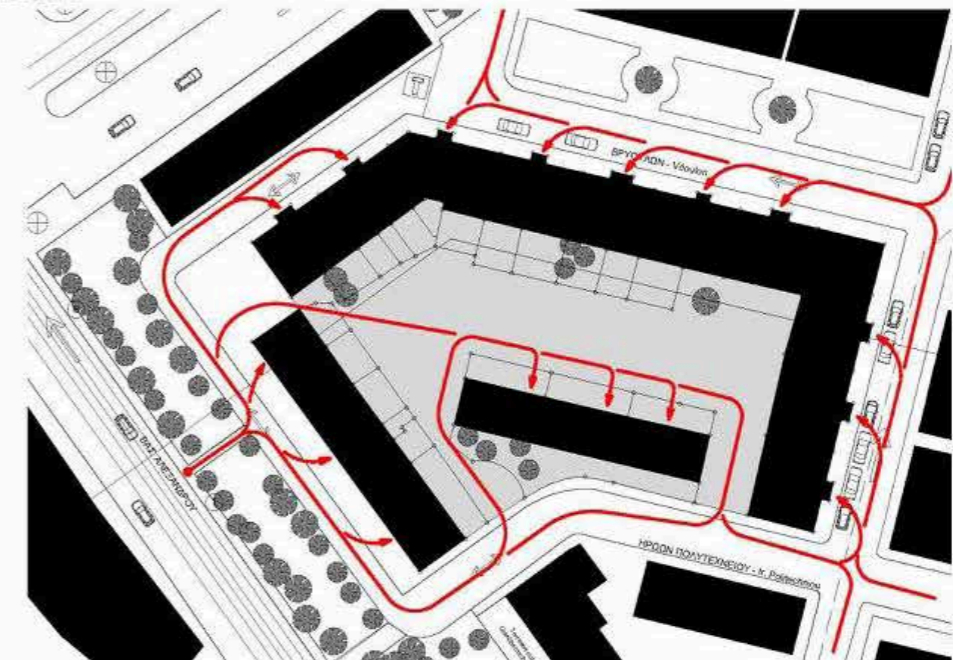
Τέλος, η τέταρτη ομάδα μελέτησε τους ανοικτούς χώρους του τετραγώνου, δημόσιου, ιδιωτικού ή ημι-ιδιωτικού χαρακτήρα.

courtyard entrance



AH-B BFH | Summer School Athen | Group Open Spaces

building accesses



AH-B BFH | Summer School Athen | Group Open Spaces

Nach dem Informationsaustausch unter den vier Gruppen über die verschiedenen Analysen und intensiven Diskussionen im Plenum, machten sich die Studierenden daran, vier Vorschläge für eine Umgestaltung des Innenhofs zu erarbeiten. Alle Gruppen schlagen das Entfernen der parkierten Fahrzeuge vor, so dass der öffentliche Bereich maximal vergrößert werden kann. Dabei berücksichtigen sie die privaten Vorgärten und Vorbauten in den Erdgeschossen der Gebäude, die sich die Bewohner in den letzten Jahrzehnten angeeignet haben.

Αφού συζητήθηκαν τα πορίσματα των παραπάνω προσεγγίσεων, οι τέσσερις ομάδες προχώρησαν στη φάση της σύνθεσης στον χώρο της αυλής. Οι ομάδες επέλεξαν την απομάκρυνση των σταθμευμένων αυτοκινήτων ώστε να αυξηθεί ο δημόσιος χώρος και την διατήρηση των υφιστάμενων ιδιωτικών χώρων στην αυλή που αποτελούνται από τις περιφράξεις και τα προσκτίσματα στα ισόγεια των κτιρίων.



Die Kernidee des Entwurfes der ersten Gruppe ist eine Weiterentwicklung vieler Elemente, die im Ansatz bereits vorhanden sind und die als ästhetisch und funktional erkannt haben. Die Grenzen zwischen privatem und öffentlichem Raum sollen durch Steinmauern in verschiedenen Höhen verstärkt werden. Ihre Höhe bemisst sich nach den Bedürfnissen der Bewohner. Davor sind Grün- und Kieszonen anzutreffen. In der Mitte des Hofes liegen ein Spielplatz sowie der zentrale Treffpunkt der Siedlung. Bewachsene Pergolas sorgen für den nötigen Schatten im Innenhof.

Κεντρική ιδέα του σχεδιασμού της πρώτης ομάδας είναι η γενίκευση παραδειγμάτων από χωρικές καταστάσεις που ήδη υπάρχουν στην αυλή και κρίθηκαν αισθητικά και λειτουργικά θετικές. Στο όριο του ιδιωτικού με τον δημόσιο χώρο κατασκευάζονται τοιχία από πέτρα σε διαφορετικά ύψη ανάλογα με τις ανάγκες των κατοίκων, μπροστά από τα οποία σχεδιάζονται ζώνες φύτευσης επιστρωμένες με χαλίκια. Στο μέσον της αυλής σχεδιάζεται παιδική χαρά και χώρος συνάντησης των κατοίκων. Η σκίαση επιτυγχάνεται με πέργκολες.



Rendering / Φωτορεαλιστικά



General plan / Σχέδιο γενικής διάταξης 1:200

Concept

The space used by inhabitants will still be a private space which can be designed by the inhabitants. As a border there will be in every case a natural stone wall in different heights which can be chosen by the inhabitants. In front of this wall there will be a gravel stripe with different plants and trees. We have chosen the style of the wall and the gravel stripe based on two examples of the existing yard. The public area will be open to everybody. There will be a shadow roof made of plants growing on wires. We plan a space which can be used as playground but also as meeting point for the neighbourhood.

Κεντρική ιδέα

Ο χώρος που ήδη χρησιμοποιείται από τους κατοίκους στα ισόγεια σαν ιδιωτικός, θα μπορεί να σχεδιαστεί από τους ίδιους, ανάλογα με τις επιθυμίες και τις ανάγκες τους. Στο όριο με τον δημόσιο χώρο κατασκευάζονται τοιχία από πέτρα, το ύψος των οποίων επιλέγεται από τους κατοίκους. Ανάμεσα στα τοιχία αυτά και την αυλή τοποθετείται μια ζώνη με επιστρωση από χαλίκια στην οποία γίνεται φύτευση διαφορετικών δέντρων και θάμνων. Η διάταξη αυτή επιλέχθηκε με βάση δύο υφιστάμενα παραδείγματα στον χώρο της αυλής. Ο δημόσιος χώρος επιδιώκουμε να είναι ανοικτός σε όλους. Η σκίαση του χώρου επιτυγχάνεται μέσω φυτεύσεων σε μεταλλικές κατασκευές (πέργκολες). Τέλος, στην αυλή σχεδιάζεται ένας χώρος ο οποίος θα λειτουργεί ως παιδική χαρά αλλά και ως σημείο συνάντησης των κατοίκων.

Szenario / Σενάριο



Reference pictures / Εικόνες αναφοράς



Plant roof / Σκίαση μέσω φυτεύσεων
Concrete benches / καθιστικά από τσιμέντο
Gravel ground / επιστρωση με χαλίκια
Gravel stripe / ζώνη επιστρωσης με χαλίκια
Stone wall / λιθοδομές

Die zweite Gruppe nahm sich vor, ausschliesslich mit recycelbaren, einfach zu findenden Materialien zu arbeiten, die zudem einen deutlichen Bezug zur Geschichte der Siedlung haben. Sie kamen bei ihrer Suche auf Segel und Seile, die einen Bezug zu den Booten der Flüchtlinge herstellen, auf Steine, die an den Widerstand der Siedlungsbewohner gegen die Unterdrückung des Systems erinnert und schliesslich auf Autoreifen, die für die derzeitige Nutzung als Parkplatz stehen.

Mit den Autoreifen werden verschiedene Ebenen geschaffen, die zugleich als Gefässe für Pflanzen und Gemüse dienen und den Hof begrünen. Die Verkehrsflächen werden mit Kies und kleineren Steinen belegt. Die Seile und Segel dienen als Schattenspender.

Κεντρική ιδέα της πρότασης της δεύτερης ομάδας είναι ο σχεδιασμός με τη χρήση φθηνών, ανακυκλώσιμων και εύκολα προσβάσιμων υλικών, με αναφορά στην ιστορία και τις χρήσεις του οικοδομικού τετραγώνου. Έτσι σαν υλικά επιλέγονται τα πανιά και τα σκοινιά με αναφορά στα πλοία που μετέφεραν τους πρόσφυγες, οι πέτρες με αναφορά στην ιστορία της αντίστασης της Καισαριανής και τα λάστιχα αυτοκινήτων με αναφορά στη σημερινή χρήση του χώρου για τη στάθμευση οχημάτων.

Με τη χρήση των λάστιχων κατασκευάζονται επίπεδα στη αυλή και ταυτόχρονα χρησιμοποιούνται για φυτεύσεις, δημιουργώντας μια αστική καλλιέργεια, οι χώροι κίνησης επιστρώνονται με μικρές πέτρες και χαλίκια, ενώ με τα πανιά και τα σκοινιά επιτυγχάνεται η σκίαση.



visualisation



floorplan 1:200



Walls fencing the private gardens have to be covered by plants facing the side of the courtyard.



Meeting zones have to be shaded by sails or trees.



Differences in height have to be intercepted with by using tires.



The ground of pathways has to be developed in gravel whereas ground from meeting zones is constructed with grit.

rules

Concept Introduction

After speaking to the inhabitants of the settlement there were several things that crystallized more and more to an idea for the design of the courtyard. The design has to be done in a very low tech way. This way it can be built by the people of the settlement itself and will not generate big expenses. If the inhabitants build the new courtyard themselves, it is also possible for them to maintain the area without any professional help. Furthermore the people who built the new courtyard get an emotional connection to it because they achieved something. This feeling of connection to the place should lead to a more extensive use of the courtyard by the inhabitants of the settlement plus a more careful handling of it.

Materials

To avoid too many materials being used in the design the use should be limited to just three low tech materials. The materials have a link to the past history of the area and to the present situation as it is now. The first materials are used sails and ropes from sailing boats. This is a link to 1922 when the refugees came to Athens by taking sailing boats over the Aegean sea. The second material is gravel which should be a symbol for the resistance which happened in Kasariani. The third material are old tires from cars with the reference to today's use of the courtyard as a parking lot.



Reference picture six d.o.g.s. Bar Athens





Grundriss 1:200 / Κίνηση 1:200



Die dritte Gruppe schlägt für das südliche Gebäude vor, gemeinschaftliche Nutzungen in die Erdgeschosse zu implementieren, damit sich die Lebensqualität der Bewohner erhöht.

Die dritte Gruppe sucht die Verkehrsfläche an die Peripherie des Innenhofes zu verlegen, damit die Hauptnutzungen die Mitte einnehmen können. Das Herzstück des Hofes grenzt an die bestehenden privaten Gärten und diese Grenze soll eine begrünte vertikale Fläche bilden. Das allgemeinere Ziel dieses Vorschlags ist eine dichte Begrünung mit gezielt implementierten, den verschiedenen Jahreszeiten angepassten Nutzungen im Hof. Mit der diskreten Beleuchtung sind auch in der Nacht Aktivitäten möglich.

Στο πλαίσιο της πρότασης της τρίτης ομάδας κωροθετούνται χρήσεις στα ισόγεια του κτιρίου που βρίσκεται απέναντι από το συγκρότημα των «πυροβολημένων». Οι δραστηριότητες αυτές προορίζονται για κοινή χρήση και για τη βελτίωση της ποιότητας ζωής των κατοίκων του τετραγώνου.

Η κεντρική ιδέα του σχεδιασμού περιλαμβάνει ζώνες κίνησης περιμετρικά της αυλής και χώρους στάσης και εκτόνωσης στο μέσον. Η καρδιά της αυλής επιπλέον, περιγράφεται και από τα ήδη υπάρχοντα όρια των ιδιωτικών αυλών τα οποία και αναδεικνύονται, με τη δημιουργία πράσινων κατακόρυφων επιφανειών. Γενικότερος στόχος της πρότασης αυτής είναι η ενδυνάμωση της φύτευσης, του πράσινου στοιχείου και η δημιουργία επιμέρους χώρων στάσης για την αξιοποίηση της αυλής κατά τη διάρκεια όλου του χρόνου. Μία ιδιαίτερη ιδέα στο πλαίσιο της παραπάνω λύσης είναι η χρήση φωτισμού με σκοπό την ενεργοποίηση του χώρου και κατά τη διάρκεια της νύχτας.



Visualisierung und Konzept / Σχεδιαστική απεικόνιση



Scenario / Σενάριο



Referenzen / Παραδείγματα





connecting towers

plan 1:200 | ενδεικτική όψη 1: 200



facade 1:200 | ενδεικτική όψη 1: 200

cross-section 1:200 | εγκάρσια τομή 1: 200

Das zentrale Anliegen der vierten Gruppe ist die Möglichkeit einer Erweiterung der Wohnungen zum Hof. Erreicht wird es mit einer turmartigen Metallkonstruktion, die als neues Treppenhaus von jeder Wohnung direkt zum Hof führt. Die neuen Räume beidseits der Treppen können je nach Bedürfnis der Bewohner als geschlossene Zimmer oder als offene Balkone ausgestaltet werden.

Die Umsetzung des Vorschlags muss in vier Phasen erfolgen. Der Einfluss der Bewohner ist in allen Phasen wichtig. Die vier Phasen haben Einfluss auf den Innenhof, der sich mit unterschiedlichen Nutzungen auf vier Höhenebenen entwickelt.

Ebene 1: Die Zugänglichkeit für Fahrzeuge für alte, gebrechliche oder für gehbehinderte Menschen muss weiterhin gewährleistet sein.

Ebene 2: Versammlungsplatz und Treffpunkt der Bewohner.

Ebene 3: Spielplatz.

Ebene 4: Urban gardening.

Die vorgeschlagenen Materialien werden durch die unterschiedlichen Nutzungen der Ebenen bestimmt: Der Fächer reicht vom Hartbelag der Ebene 1 bis zum Humus der Ebene 4. Die neuen Wohnblockeingänge werden den Innenhof neu beleben und auch zur Sicherheit beitragen.

Κεντρική ιδέα της συνθετικής λύσης της τέταρτης ομάδας είναι ο σχεδιασμός επεκτάσεων στα διαμερίσματα των κτιρίων με τη μορφή μεταλλικών πύργων με κλιμακοστάσια τα οποία παρέχουν άμεση πρόσβαση στην εσωτερική αυλή και στα διαμερίσματα των ορόφων. Οι επιπλέον χώροι μπορούν να μετατραπούν σε ημιυπαίθριους ή και σε επιπλέον δωμάτια, ανάλογα με τις ανάγκες των κατοίκων.

Η πρόταση ορίζεται σε τέσσερα στάδια υλοποίησης, με την άμεση συμμετοχή των κατοίκων ως προς την τελική μορφολογική εκφορά της ιδέας. Σε σχέση με τον χώρο της αυλής, αυτός διαμορφώνεται σε τέσσερα επίπεδα με διαφορετικές χρήσεις, όπως η πρόσβαση οχημάτων για τους κατοίκους με ειδικές ανάγκες, ο χώρος συγκέντρωσης των κατοίκων, παιδική χαρά και φυτεύσεις κατά τα πρότυπα των αστικών κήπων. Τα υλικά που χρησιμοποιούνται για να ορίσουν τα τέσσερα επίπεδα, επιλέγονται με βάση τη χρήση τους και από σκληρές επιφάνειες καταλήγουν στις πιο μαλακές με τους αστικούς κήπους. Τέλος, σημειώνεται ο σχεδιασμός των εισόδων στο συγκρότημα, με στόχο τον έλεγχο της πρόσβασης σε αυτό.

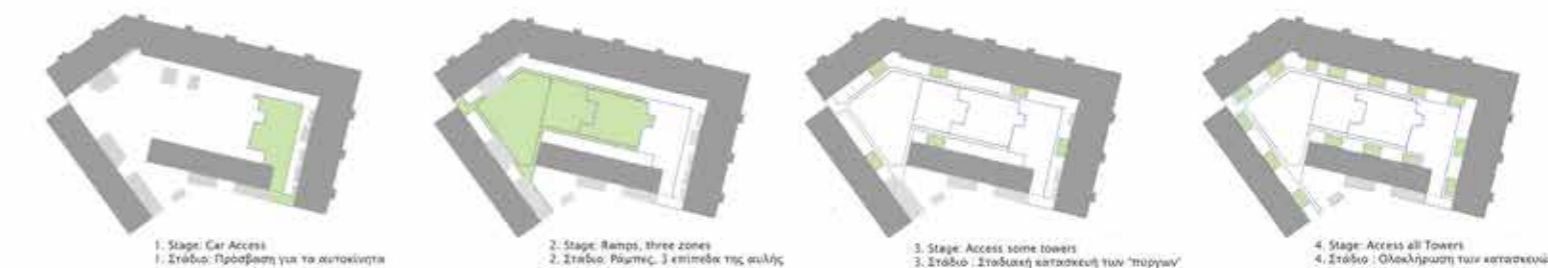


seasons εποχές

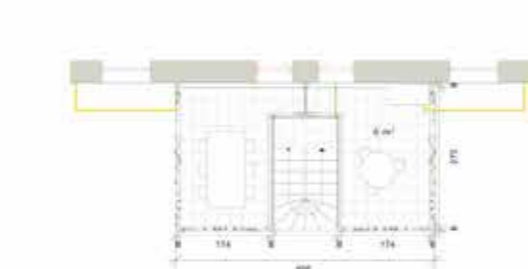
spring | άνοιξη

summer | καλοκαίρι

winter | χειμώνας



scenarios 4 στάδια υλοποίησης



plan tower 1:50 | κάτοψη 'πύργου' 1:50



areas | χρήσεις



references | παραπομπές



Berner
Fachhochschule